

MANUAL DE ASSENTAMENTO  
MEZZO DECOR MAX BE ETR



portinari

# Índice

<b>01</b>	Produtos .....	03
<b>02</b>	Projeto .....	03
<b>03</b>	Recebimento e Armazenamento .....	04
<b>04</b>	Inspeção Visual .....	05
<b>05</b>	Recebimento e armazenamento .....	05
<b>06</b>	Ferramentas para instalação .....	07
<b>07</b>	Preparo da Argamassa Colante .....	08
<b>08</b>	Assentamento .....	09
<b>09</b>	Rejutamento .....	15
<b>10</b>	Limpeza e Manutenção .....	15
<b>11</b>	Garantia .....	16
<b>12</b>	Glossário .....	16
<b>13</b>	Bibliografia .....	17
<b>14</b>	Ambientes .....	18

Este manual tem como objetivo fornecer orientações gerais sobre o produto Mezzo Decor MAX BE ETR, como características dos produtos, indicação de uso, recebimento, armazenamento, cortes, instalação e manutenção.

## 01 PRODUTOS

Assim como a mezzo-soprano – cantora lírica que possui a capacidade de entoar tanto notas agudas quanto graves –, o mármore travertino é um clássico que se destaca pela versatilidade, sendo capaz de se adequar a diferentes estilos. Nessa coleção, ele é revisitado e ganha ares contemporâneos, ultrapassando os limites do piso para ocupar bancadas e paredes.

A fluidez do movimento inspirou o desenvolvimento de novas possibilidades e nos traz um material cimentício em formato 50x120cm que desafia a tecnologia e garante tridimensionalidade, como se esculpido por um mestre artesão.

Você adquiriu um produto diferenciado e de alta qualidade. Para manter suas características será necessário adotar alguns cuidados específicos no recebimento e instalação do produto.

## 02 PROJETO

O produto com o relevo surpreendente do Mezzo Decor MAX BE ETR possibilita o uso em paredes internas e fachadas.

Recomendamos que as instruções contidas no projeto de assentamento sejam devidamente seguidas, a fim de garantir o correto posicionamento das peças e um resultado estético de excelência.

As peças podem ser posicionadas tanto na vertical como na horizontal, criando inúmeras paginações.

### **ATENÇÃO:**

**Para paredes com mais de 3m de altura, seja ela interna ou externa é necessário o uso de inserts metálicos a partir de 3m. Por exemplo: uma fachada com 6m de altura, os 3 primeiros metros não necessitam de inserts, mas os 3 últimos sim.**

Para o assentamento dos produtos em paredes internas e externas recomenda-se o uso de juntas de 2mm entre as placas. Este produto deve ser rejuntado com o rejunte cimentício.



Mezzo Decor MAX BE ETR

## 03 RECEBIMENTO E ARMAZENAMENTO

Ao receber o produto, determine uma pessoa de sua confiança para ficar responsável pelo recebimento e conferência do material. Verifique se o material está em conformidade com o que foi comprado observando o modelo, cor e quantidade recebida. Caso haja alguma divergência entre em contato com a loja antes de receber o produto.

- Quantidade
- Nome do produto
- Tonalidade
- Calibre (tamanho)
- Qualidade (A ou C)
- Data de fabricação e validade (argamassas e rejuntas)

**ATENÇÃO:**  
Guarde a Nota Fiscal, pois a garantia dos produtos é válida somente com a apresentação da mesma.

Recomendamos total cuidado no manuseio do produto para evitar lascas e quebras. A remoção da embalagem em hipótese alguma deve ser feita antes do momento do assentamento.

O produto deve ser armazenado em local coberto, limpo e livre de umidade. As peças devem ser armazenadas na vertical com a maior lateral apoiada sobre estrado de madeira, a fim de mantê-las sem avarias. É muito importante direcionar um responsável para fiscalizar a armazenagem, evitando assim, possíveis problemas que possam causar danos irreparáveis ao produto.



Armazenamento das peças na vertical com o maior lado apoiado sobre estrado de madeira

## 04 INSPEÇÃO VISUAL

Antes de iniciar o assentamento, ao abrir as caixas, retire as peças uma a uma inspecionando-as.

Constatando alguma irregularidade, não assente o produto e entre em contato com o Serviço de Atendimento ao Consumidor - SAC **0800 011 7073**.



Remoção da embalagem e inspeção das peças

## 05 RECEBIMENTO E ARMAZENAMENTO

Antes de iniciar o assentamento, analise o projeto de paginação, observe o local de início do trabalho (placa mestra) e verifique os cortes que serão necessários. Neste momento também é importante verificar se as etapas anteriores estão finalizadas. Listamos abaixo alguns itens importantes a serem verificados:

- Compatibilidade dos materiais: caso tenha outros revestimentos no mesmo ambiente, deve-se analisar a espessura de cada um e como ficará o encontro entre as peças.
- Emboço: O emboço deve ter sido executado há pelo menos 21 dias antes do assentamento. Evite o uso de cal na massa do emboço, pois aliada à umidade, pode causar eflorescências (manchas esbranquiçadas na superfície do revestimento).
- Impermeabilização: Os serviços de impermeabilização (no caso de áreas molhadas) devem estar finalizados.
- Instalações Elétricas, Hidráulicas e gás: Todas as Instalações elétricas e hidráulicas e gás devem estar prontas e testadas.
- Requadro das aberturas: O requadro das aberturas deve estar pronto quando iniciar o assentamento das placas na parede.

### LIMPEZA

Nos casos de assentamento de paredes novas, recomenda-se seguir o seguinte procedimento:

Limpe o local utilizando uma escova com cerdas de nylon. Caso exista objetos aderidos à base, remova-os com o auxílio de uma espátula metálica.

Verifique se não há partes ocas ou se há áreas com esfrelamento na superfície da base através de uma raspagem com desempenadeira. Caso existam falhas, elas deverão ser tratadas antes de prosseguir com o assentamento da parede para não haver futuras patologias.



Limpeza da parede com escovas de cerdas de nylon



Remoção de objetos aderidos com espátula metálica

Nos casos de sobreposições, recomenda-se o seguinte procedimento:

Limpe o local utilizando a escova de nylon, se necessário, utilize uma espátula para remover qualquer objeto que possa ter se colado nas placas (cimento, gesso, chiclete, etc.). Proceda então com a lavagem do ambiente utilizando detergente ácido específico, esfregando bem para remover toda a cera e demais resíduos aderidos. Lembre-se sempre de seguir todas as instruções descritas na embalagem do produto de limpeza. Enxague bem e seque a superfície com pano de forma a remover todo o desengraxante, pois resíduos dele irão prejudicar a aderência da argamassa colante.

## AVALIAÇÃO DE PLANICIDADE

Uma condição imprescindível para a qualidade do revestimento é que ele seja assentado em uma base com desníveis ou irregularidades mínimas. Por isso, antes do assentamento das placas, é necessário verificar se a base está plana o suficiente.

A planicidade da base de assentamento para instalação do Mezzo Decor MAX BE ETR deve possuir no máximo 2mm de irregularidade a cada 2m. Para conferir a planicidade, utilize uma régua de alumínio de 2m de comprimento e um espaçador de 2mm.



Avaliação da planicidade e nível



Espaçador de 2mm inserido na régua, mostrando a falta de planicidade

## FALHAS DE ADERÊNCIA EM SOBREPOSIÇÃO

Em obras de sobreposição é necessário ainda verificar se existe alguma falha de aderência no revestimento antigo. Para isso, bata levemente com uma ponteira de ferro ou cabo de vassoura nas placas da parede de base. Preste atenção para sons de oco e marque com um giz as áreas soltas. Com uma Serra Mármore com disco diamantado, corte e remova o revestimento de todas as regiões mal aderidas. Remova também placas trincadas ou quebradas.

Ao final, verifique novamente todo o ambiente, pois a remoção de algumas placas podem soltar outras que estavam aderidas. Caso isso aconteça, remova as peças soltas e refaça a verificação até que todas as placas estejam bem aderidas.

Caso os “buracos” causados pela remoção das placas defeituosas tenham até 2 cm de profundidade, eles poderão ser regularizados com a própria argamassa colante anteriormente ao assentamento.

### **ATENÇÃO:**

**Corrija todos os defeitos da base de assentamento atuando na causa do problema, pois eles poderão acontecer novamente caso não sejam tratados. Trincas ou áreas soltas são comumente causadas por movimentações da base e falhas durante o assentamento. Verifique junto a profissionais habilitados a possível necessidade de instalação de juntas de dilatação bem como a indicação de bons assentadores.**

## 06 FERRAMENTAS PARA INSTALAÇÃO

Para obter melhores resultados, recomenda-se separar todos os equipamentos a serem utilizados antes do início do trabalho.

- Colher de pedreiro;
- Desempenadeira denteada;
- Desempenadeira com cobertura de borracha;
- Esquadro metálico;
- Espaçadores com o tamanho da junta indicada;
- Lápis de carpinteiro;
- Linha de nylon;
- Mangueira de nível;
- Régua metálica;
- Trena ou metro;
- Lápis de carpinteiro

### **ATENÇÃO:**

**Lembre-se que para obter um bom desempenho do revestimento, uma das exigências é que os equipamentos utilizados para o assentamento estejam em boas condições de uso. Um exemplo é a desempenadeira, que não deverá estar com os dentes desgastados mais de 1 mm.**

O assentamento do Mezzo Decor MAX BE ETR deve ser efetuado com desempenadeira denteada quadra de 10mm, e a argamassa colante deve ser aplicada na base de assentamento e no verso da placa em sentido paralelo, ou seja, é necessário efetuar dupla colagem.

## 07 PREPARO DA ARGAMASSA COLANTE

Para o assentamento dos produtos desta linha em paredes internas, externas e fachadas de até 6m de altura é indicada a argamassa colante ACIII ou ACIII-E ou similar com as mesmas características técnicas. Para fachadas com mais de 6 metros de altura, utilizar argamassa ACIII ou ACIII-E, e também fixação adicional com inserts ou similar com as mesmas características técnicas.

### Materiais necessários:

- Água limpa
- Colher de pedreiro
- Extensão elétrica
- Furadeira (máximo de 500 rpm)
- Haste helicoidal para misturar argamassa
- Recipiente plástico para mistura da argamassa

### ATENÇÃO:

**Paredes internas ou externas com mais de 6m de altura necessitam de inserts metálicos após os 3 primeiros metros.**

Prepare um saco inteiro da argamassa colante. Para a mistura, leia atentamente e siga as instruções que estão na embalagem do produto. Não fracione o saco e nem adicione água visualmente. Para assentamento nas paredes e fachadas, use a quantidade mínima de água para que a argamassa fique na consistência normal.

A mistura da argamassa deve ser realizada em um recipiente plástico (balde), pois a utilização de caixotes de madeira altera as propriedades da mesma.

Despeje toda a quantidade de água indicada na embalagem do produto para a mistura da argamassa e acrescente aproximadamente a metade do pó contido no saco, misturando com o auxílio de uma haste helicoidal acoplada a uma furadeira com rotação inferior a 500 rpm. Alertamos que a utilização de furadeiras para mistura da argamassa colante com rotação superior a 500 rpm causa maior incorporação de ar, comprometendo o poder de aderência.



Preparo da argamassa colante – adição da água



Preparo da argamassa colante – adição do pó



Mistura com haste helicoidal, formando uma pasta homogênea

**ATENÇÃO:**

**Furadeiras domésticas podem passar de 2.000rpm. Rotações acima de 500rpm irão comprometer o desempenho da argamassa colante.**

Misture até formar uma pasta homogênea, em seguida acrescente o restante do pó, misturando a argamassa até que atinja uma consistência pastosa e sem presença de grumos. Este processo leva de 3 a 5 minutos.

Após a mistura inicial da argamassa colante, deixe-a descansar por um período aproximado de 10 a 15 minutos (conforme instruções da embalagem). Este período pode variar de acordo com a tipologia da argamassa e é necessário para que ocorra a reação dos componentes químicos.

Durante o período do assentamento é importante que algumas vezes sejam realizadas re-misturas manuais com a própria colher de pedreiro, mas nunca acrescente água após a mistura inicial.

Para a mistura da argamassa colante, siga as mesmas instruções substituindo a água pelo líquido que vem na embalagem do produto.

## 08 ASSENTAMENTO

A execução ou instalação do revestimento deve acontecer em conformidade com as normas de assentamento citadas abaixo e com as instruções fornecidas pelo fabricante. Recomendamos que essas normas sejam citadas em projeto para garantir o correto assentamento do produto:

- NBR 13.754 – Revestimento de paredes internas
- NBR 13.755 – Revestimento de paredes externas e fachadas
- NBR 15.825 – Qualificação de pessoas para a construção civil – Assentador

A colocação do Mezzo Decor MAX BE ETR deverá ser, preferencialmente, a última etapa da execução da obra, evitando assim que a execução de outros serviços possa danificá-lo (inclusive o paisagismo).

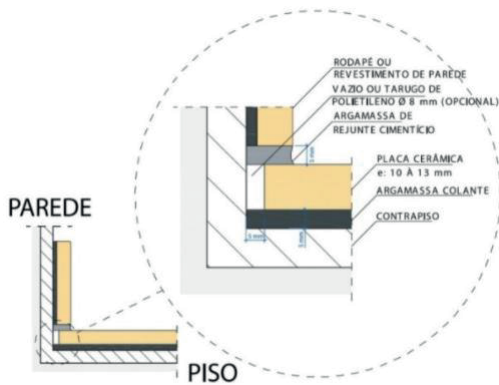
Devido ao processo artesanal, a face interior do revestimento apresenta certa irregularidade que deve ser compensada com a argamassa, assegurando assim o seu correto nivelamento.

O assentamento de paredes pode ser feito em duas situações diferentes:

- 1) Com o revestimento;
- 2) Sem o revestimento.

No primeiro caso deve-se iniciar com a retirada de toda a argamassa de assentamento e rejuntamento que estejam na junta de dessolidarização existente entre o piso e a parede.

Esta junta deve ter no mínimo 5mm de largura e não pode ser preenchida com argamassa colante ou rejunte. Este espaço pode ficar livre ou se preferir pode ser preenchido com limitador de fundo de viga com espessura 15% maior que a largura da junta.



Junta de dessolidarização

Em seguida, se a opção é utilizar o limitador de fundo de viga, insira-o e posteriormente posicione os calços no revestimento de piso. Esses calços servirão de apoio para que as placas permaneçam apoiadas até o endurecimento da argamassa colante.



Limpeza da junta de dessolidarização



Inserção do limitador de fundo de viga



Colocação dos calços para apoio das peças



Nivelamento dos calços

No segundo caso, deve-se iniciar o revestimento da parede pela segunda fiada, deixando espaço para a execução da primeira fiada após a execução do revestimento de piso. Para isso, nivele uma régua metálica sobre apoios ou fixados com pregos na parede que servirá de suporte para as placas até o endurecimento inicial da argamassa colante.



Fixação da régua metálica



Conferência do nível da régua metálica

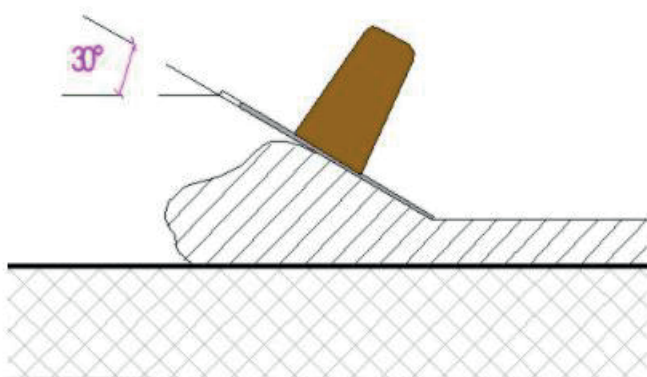
Observe no projeto de paginação a indicação do início do assentamento, isto é, onde está localizada a primeira placa a ser assentada (placa mestra). Posicione então uma placa sem argamassa colante no local da placa mestra e outra no outro extremo do ambiente em linha reta.

Não se esqueça de deixar o dimensionamento da junta, que deve ser no mínimo 2mm. Em seguida, estique uma linha de nylon ou use a marcação do nível a laser para garantir a ortogonalidade do assentamento.

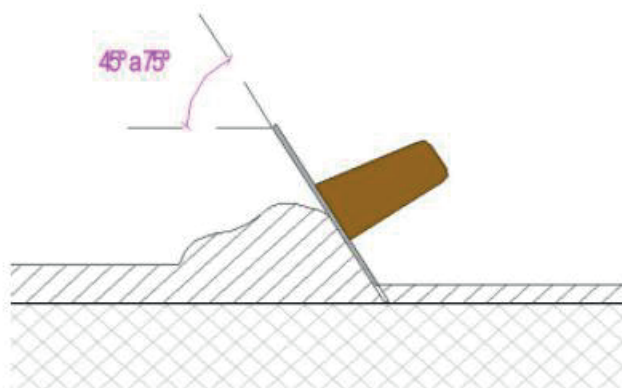
Espalhe as placas no piso para verificar a quantidade de placas necessárias.

Entre as placas, insira espaçadores plásticos de 2mm, simulando o revestimento finalizado. Realizando esse processo é possível verificar a localização dos cortes e realizá-los anteriormente ao assentamento, aumentando a produtividade em obra. Em seguida, retire as placas e inicie o assentamento.

Espalhe a argamassa colante sobre a base com o lado liso da desempenadeira, formando um ângulo de  $30^\circ$ , deixando uma espessura suficiente para formar os cordões. Em seguida, passe o lado denteado, formando um ângulo com a parede de aproximadamente  $60^\circ$ , friccionando-a para formar sulcos e cordões.



Espalhamento da argamassa colante com desempenadeira lado liso em um ângulo de aproximadamente  $30^\circ$



Formação dos cordões na argamassa colante com lado dentado formando um ângulo de  $60^\circ$

Para o assentamento do Mezzo é obrigatório o uso da dupla colagem, ou seja, aplicação de argamassa colante também no verso da placa. Antes de aplicar argamassa colante no verso da placa, escove-a com uma escova de cerdas de aço. Remova o resíduo da poeira com esponja umedecida em água limpa e espalhe a argamassa de forma que os cordões fiquem paralelos ao menor lado da peça.

#### **ATENÇÃO:**

**A Dupla Colagem deve ser feita com cordões EM SENTIDO PARALELO para garantir até 25% mais aderência do que se assentado com os cordões cruzados. Isso porque o assentamento com cordões cruzados cria inúmeras bolhas de ar sob a placa, diminuindo sua resistência mecânica e aderência. Pelo mesmo motivo não se deve fazer cordões circulares (não retos).**



Cordões regulares realizados com auxílio da desempenadeira



Cordões irregulares realizados com o auxílio da desempenadeira

Os cordões de argamassa colante formados com o auxílio da desempenadeira dentada devem ficar completamente preenchidos, caso contrário deve-se repetir o procedimento colocando mais argamassa até que eles fiquem preenchidos por completo.

Não aconselhamos espalhar a argamassa colante em uma área superior a 1,5m<sup>2</sup> de modo a atender o tempo em aberto (prazo máximo em que a argamassa espalhada pode receber o revestimento sem perda de aderência). Este tempo varia conforme o tipo de argamassa e as condições climáticas.

Para determinação do tempo em aberto indicamos a realização de um teste rápido e prático, o "teste do dedo".

#### **TESTE DO DEDO**



Cordão da argamassa amassado, sujou o dedo: tempo em aberto não vencido

Dê um toque com o dedo na argamassa espalhada na base, se esta esmagar e grudar bem no dedo, está em condições de uso.

Quando realizado o teste e a argamassa colante esmagar ou não sujar ou sujar pouco o dedo, significa que o tempo em aberto está esgotando e a aderência da base está prejudicada. Neste caso retire toda a argamassa colante da base, e não misture com a argamassa que está no pote, pois esta não poderá ser reaproveitada.

Posicione as peças na localização exata, arraste-a cerca de 5cm na diagonal de modo que os cordões de argamassa colante sejam rompidos por completo, e volte com a peça para posição final.

Com este movimento é normal que a lateral e superfície das placas fiquem com excesso de argamassa colante. Para assegurar o resultado de um bom assentamento, recomenda-se que a superfície da peça seja limpa com esta ainda fresca. Esta limpeza pode ser efetuada com esponja ou pano umedecido em água limpa.

Após assentada a primeira placa, continue o assentamento das demais peças respeitando a regularidade das juntas.

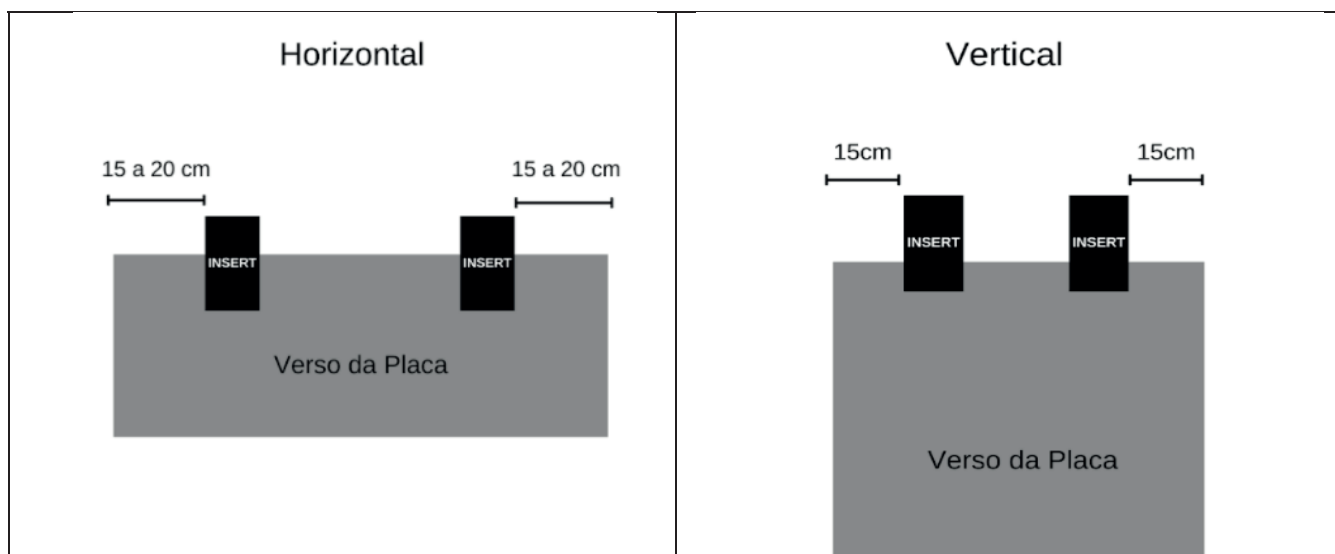
### PASSOS PARA FAZER O INSERT:

- 1) Para peças de 50x120 utilize no mínimo 2 inserts metálicos. Eles devem ser posicionados no verso da placa, na parte superior independente se a paginação é horizontal ou vertical. Para paginações horizontais posicione os inserts cerca de 15 a 20 cm da extremidade da placa. Para paginações verticais os inserts deve estar a no máximo 15 cm da extremidade.
- 2) Demarque o verso da placa na altura certa para inserção do insert metálico;
- 3) Ajuste o equipamento de corte serra mármore para que a base fique com ângulo de 45°;
- 4) Efetue os cortes no verso da placa sobre a marcação efetuada para fixar o insert. Este corte ficará em 45° no verso da placa;

### ATENÇÃO:

**Para paredes com mais de 3m de altura é obrigatório o uso de dispositivo de segurança secundário com insert metálico DW 003, orientados pela NBR 15.846**

- 5) Posicione o insert metálico no corte realizado. Mesmo com o uso do insert metálico é necessário aplicar argamassa colante no verso da placa. Aplique argamassa na parede e verso da placa e assente a peça.
- 6) Realize a perfuração do emboço e proceda com a aplicação da bucha prego utilizando apenas o martelo para fizeção.
- 7) Repita este mesmo procedimento para assentar as demais peças.



Localização do insert para paginação na horizontal



Marcação no verso da placa para realização do corte

Localização do insert para paginação na vertical



Marcação no verso da placa para realização do corte



Corte com serra mármore regulada a 45°



Inserção do insert metálico



Perfuração do emboço



Fixação da bucha prego com martelo

Com aplicação dos insert metálicos não existe limite de altura para o uso do Mezzo Decor MAX BE ETR. É importante frisar que para paredes com mais de 6m de altura é recomendado o uso da argamassa colante e inserts, ou seja, fixação química ou mecânica.

#### INSPEÇÃO DE QUALIDADE DE ASSENTAMENTO

Alertamos que para um bom desempenho do revestimento, 100% do tardoiz da placa deverá estar preenchido com argamassa colante.

Durante o assentamento deve-se realizar testes aleatórios para verificar a qualidade do assentamento: remova e observe uma em cada dez placas assentadas se os cordões estão totalmente esmagados. Caso contrário deve-se retirar todas as placas e reiniciar o assentamento, tomando cuidado para que o mesmo erro não se repita.

Terminado o assentamento, feche o ambiente com uma fita zebra que impeça a entrada de pessoas até a cura inicial da argamassa colante (observe este tempo na embalagem do produto).

## 09 REJUNTAMENTO

Para o rejuntamento do Mezzo Decor MAX BE ETR é indicado o rejunte cimentício. Este rejuntamento possui aditivos, que permite adição de água sem perder as características do material. É indicado o uso do rejunte na versão fluída, ou seja, com o máximo de água permitido para mistura.

### **Materiais necessários:**

- Furadeira (máximo de 500 rpm);
- Haste helicoidal para misturar rejunte;
- Extensão elétrica;
- Recipiente plástico para mistura do rejunte;
- Bsnaga
- Esponja para limpeza
- Água limpa



Aplicação do rejunte com bismaga

O rejunte deve ser aplicado somente após a cura da aragamassa colante. Observe na embalagem do produto qual o período necessário para cura.

Alertamos que para um bom desempenho do rejuntamento, a técnica de preparo, dosagem, mistura, tempo de descanso e aplicação devem ser respeitados.

Molhe as juntas antes de rejuntar. Recomenda-se aplicar o rejunte com bismaga para garantir a limpeza da peça, sem obstrução dos poros e veios.

Utilize fita crepe, preferencialmente da marca Norton para a proteção da peça, devendo retirar a mesma assim que aplicar o rejunte. Recomenda-se evitar o sol direto sobre o revestimento na hora de rejuntá-lo.

Após a aplicação, remova os excessos do rejuntamento e limpe as peças com pano ou esponja úmida.

Não utilize produtos ácidos na limpeza do rejunte.

## 10 LIMPEZA E MANUTENÇÃO

### **LIMPEZA PÓS OBRA**

É muito importante manter o revestimento coberto com plástico transparente após o assentamento até que a obra seja finalizada para evitar qualquer sujeira. Não utilize papelão para proteção do revestimento, pois ao molhar pode manchar as peças.

Não utilize ácidos, incluindo produtos de limpeza de base ácida como “limpapedras” e outros.

Se alguma área apresentar manchas ou sujeiras mais resistentes, consulte a Portinari sobre estes procedimentos.

A limpeza pós-obra deverá ser executada no mínimo 72 horas após o rejuntamento.

Para realizar o procedimento de limpeza utilize sabão neutro incolor, esfregue a superfície do revestimento com pano branco e lave com água em abundância. Não utilize nenhum tipo de material abrasivo como esponja ou lixa.

## LIMPEZA DO DIA A DIA

Para limpeza do dia a dia utilize espanador de pó ou pano de algodão branco úmido. Caso tenha alguma mancha, utilize sabão neutro incolor, esfregue a superfície do revestimento com pano branco e enchague com pano limpo umedecido em água até a remoção total dos resíduos do detergente.

## PROTEÇÃO

Os produtos da linha Mezzo Decor MAX BE ETR recebem impermeabilização de fábrica, não sendo necessária qualquer aplicação de protetivo.

# 11 GARANTIA

Todos os revestimentos Portinari são produzidos dentro de um rigoroso controle de qualidade e atendem às normas brasileiras. Você pode ter a certeza de ter adquirido um produto de qualidade.

Para obter o máximo da garantia do revestimento Portinari, é importante uma boa aplicação, uso e manutenção. Qualquer dúvida sobre estas questões consulte nosso Serviço de Atendimento ao Consumidor ( SAC 0800 011 7073), pronto e apto a esclarecer suas dúvidas.

Se você verificar algum problema com seu revestimento, não permita sua instalação e entre em contato com os dados da nota fiscal referente ao produto o quanto antes.

Consulte o termo Geral de Garantia, disponível no site [www.ceramicaportinari.com.br](http://www.ceramicaportinari.com.br) na área de downloads.

# 12 GLOSSÁRIO

**Argamassa colante ou adesiva:** Material empregado para o assentamento de placas cerâmicas, cujo ligante principal é o cimento Portland. Ela pode ser mono ou bi – componente dependendo de como o polímero promotor de aderência é utilizado, pó ou líquido respectivamente.

**Desempenadeira denteada:** Desempenadeira fabricada com chapa de aço e cabo de madeira, dotadas de dentes regularmente espedaçados, utilizada para espalhar o material de assentamento sobre a base e formar cordões contínuos de altura regular que facilitam a aplicação da peça cerâmica e evitam o desperdício de material. Os dentes podem ser encontrados nos formatos quadrado e circular (para pisos).

**Dupla colagem:** Técnica de assentamento de peças cerâmicas que consiste no espalhamento de duas camadas de argamassa colante, uma no tardo da peça, outra na superfície da base suporte do revestimento, com o objetivo de maximizar a aderência.

Junta de assentamento: Espaço regular entre duas placas cerâmicas adjacentes (NBR 13753:1996).

**Juntas de movimentação:** Espaço regular cuja função é subdividir o revestimento do piso para aliviar tensões provocadas pela movimentação da base ou do próprio revestimento (NBR 13753:1996).

**Rejuntamento:** Processo de preenchimento das juntas de colocação de um revestimento com argamassa de rejunte. Tardo: O verso da peça cerâmica. Face da placa cerâmica que fica em contato com a argamassa de assentamento.

**Tempo de pote:** É o tempo em que se pode utilizar a argamassa colante depois de realizada a mistura de água ao pó. Normalmente esse tempo é de duas horas.

**Tempo em aberto:** Intervalo de tempo durante o qual a argamassa colante aplicada na parede permanece capaz de aderir à peça cerâmica a ser aplicada. Normalmente esse tempo varia de 10 a 30 minutos dependendo do tipo de argamassa colante e das condições do ambiente.

**Teste do dedo:** Avaliação expedita para verificar o tempo em aberto da argamassa colante. Toca-se o dedo na argamassa para verificar se a mesma ainda é capaz de se aderir a ele (sujá-lo).

## 13 BIBLIOGRAFIA

**NBR 13.753** Revestimento de piso interno ou externo com placas cerâmicas e com utilização de argamassa colante - Procedimento. ABNT - Dez 1996.

**NBR 14.082** Argamassa colante industrializada para assentamento de placas cerâmicas - Execução do substrato-padrão e aplicação de argamassa para ensaios. ABNT

**NBR 14.084** Argamassa colante industrializada para assentamento de placas cerâmicas - Determinação da resistência de aderência à tração. ABNT

**NBR 14.081** Argamassa colante industrializada para assentamento de placas de cerâmicas - Requisitos.

**NBR 14.083** Argamassa colante industrializada para assentamento de placas de cerâmicas - Determinação do tempo em aberto.

**NBR 15.575-1** Edificações habitacionais – Desempenho – Parte 1: Requisitos gerais.

**NBR 15.575-4** Edificações habitacionais – Desempenho – Parte 4: Requisitos para os sistemas de vedações verticais internas e externas – SVVIE. ABNT

# 14 AMBIENTES



**Galeria Portinari - São Paulo**

Av. Brasil, 607 - Jardim América

São Paulo - SP - Brasil

CEP: 01.431-000

Fone: +55 (11) 3179 7900

**Showroom**

BR 101 - Km 392

Vila São Domingos - Criciúma - SC - Brasil

CEP: 88.812-600

Fone: +55 (48) 3431 6030

SAC: 0800 701 7801

**portinari**

[ceramicaportinari.com.br](http://ceramicaportinari.com.br)